

**UCHWAŁA NR XXX/168/2026
RADY POWIATU GOLUBSKO-DOBRZYŃSKIEGO**

z dnia 27 kwietnia 2026 r.

**w sprawie przyjęcia Planu Rozwoju Usług Społecznych i Deinstytucjonalizacji na lata 2026-2028
w Powiecie Golubsko-Dobrzyńskim**

Na podstawie art. 12 pkt 11 ustawy z dnia 5 czerwca 1998 r. o samorządzie powiatowym (Dz. U. z 2025 r. poz. 1684 oraz z 2026 r. poz. 252) w związku z art. 15 ust. 1 i ust. 4 pkt 2, art. 17, art. 19 ust. 3a ustawy z dnia 6 grudnia 2006 r. o zasadach prowadzenia polityki rozwoju (Dz. U. z 2025 r. poz. 198 i 1846) oraz uchwały nr 135 Rady Ministrów z dnia 15 czerwca 2022 r. w sprawie przyjęcia polityki publicznej pod nazwą Strategia rozwoju usług społecznych, polityka publiczna do roku 2030 (z perspektywą do 2035 r.) (M. P. z 2022 r. poz. 767) uchwała się, co następuje:

§ 1. Przyjmuje się Plan Rozwoju Usług Społecznych i Deinstytucjonalizacji na lata 2026-2028 w Powiecie Golubsko-Dobrzyńskim, stanowiący załącznik do niniejszej uchwały.

§ 2. Wykonanie uchwały powierza się Zarządowi Powiatu Golubsko-Dobrzyńskiego.

§ 3. Uchwała wchodzi w życie z dniem podjęcia.

Przewodniczący Rady Powiatu
Golubsko-Dobrzyńskiego

Jacek Boluk-Sobolewski

Załącznik do uchwały nr XXX/168/2026
Rady Powiatu Golubsko-Dobrzyńskiego
z dnia 27 kwietnia 2026 r.

**PLAN ROZWOJU USŁUG SPOŁECZNYCH
I DEINSTYTUCJONALIZACJI
NA LATA 2026-2028
W POWIECIE GOLUBSKO-DOBRYŃSKIM**



Golub-Dobrzyń 2026 r.

Spis treści

WPROWADZENIE	3
1. CHARAKTERYSTYKA POWIATU GOLUBSKO-DOBRZYŃSKIEGO	4
1.1. Struktura społeczna i demograficzna Powiatu Golubsko-Dobrzyńskiego	4
1.2. Struktura ludności w powiecie.....	5
2. ANALIZA DOKUMENTÓW STRATEGICZNYCH SAMORZĄDU I AKTÓW PRAWA MIEJSCOWEGO W ZAKRESIE REALIZOWANIA USŁUG SPOŁECZNYCH, W TYM W ZAKRESIE DEINSTYTUCJONALIZACJI	7
3. DIAGNOZA POTRZEB SPOŁECZNYCH.....	11
3.1. Obszar wsparcia osób starszych.....	11
3.2. Obszar wsparcia osób z niepełnosprawnościami	12
3.3. Obszar wsparcia rodzin z dziećmi oraz rodzin w kryzysie	12
3.4. Obszar wsparcia osób w kryzysie psychicznym.....	12
4. ANALIZA ZASOBÓW SYSTEMU W ZAKRESIE REALIZACJI USŁUG SPOŁECZNYCH	13
5. ZAKŁADANE CELE I DZIAŁANIA W ZAKRESIE USŁUG SPOŁECZNYCH W POWIECIE GOLUBSKO-DOBRZYŃSKIM.....	14
6. ŹRÓDŁA FINANSOWANIA	24
7. MONITORING I EWALUACJA	24

WPROWADZENIE

Plan Rozwoju Usług Społecznych i Deinstytucjonalizacji stanowi strategiczny dokument ukierunkowany na tworzenie nowoczesnego, dostępnego i zintegrowanego systemu wsparcia społecznego. Deinstytucjonalizacja, rozumiana jako proces odchodzenia od opieki instytucjonalnej na rzecz wsparcia świadczonego w środowisku lokalnym, ma na celu tworzenie systemu usług umożliwiających osobom potrzebującym pozostanie w ich naturalnym otoczeniu społecznym.

Skuteczne usługi społeczne powinny być świadczone w sposób ciągły, gdy istnieje taka potrzeba oraz elastycznie, czyli powinny być na bieżąco modyfikowane w zależności od zmieniających się potrzeb i preferencji beneficjenta. Rodzaj i poziom otrzymywanego wsparcia powinien być uzależniony od potrzeb oraz wymagań danej osoby.

Celem stworzenia planu rozwoju usług społecznych i deinstytucjonalizacji jest wyznaczenie kierunków rozwoju usług społecznych na szczeblu lokalnym, zgodnie z wynikiem przeprowadzonej diagnozy, zarówno w zakresie koniecznych interwencji, jak i podjęcia działań o charakterze prewencyjnym i profilaktycznym.

Dokument powstał w oparciu o rekomendowane przez Ministerstwo Rodziny, Pracy i Polityki Społecznej „Ogólnopolskie wytyczne tworzenia lokalnych planów deinstytucjonalizacji usług społecznych” oraz Strategię Rozwoju Usług Społecznych, a także z uwzględnieniem innych europejskich, krajowych i regionalnych dokumentów strategicznych.

GRUPY ODBIORCÓW USŁUG SPOŁECZNYCH:

Plan Rozwoju Usług Społecznych i Deinstytucjonalizacji na lata 2026-2028 w Powiecie Golubsko-Dobrzyńskim odnosi się do czterech „grup użytkowników”:

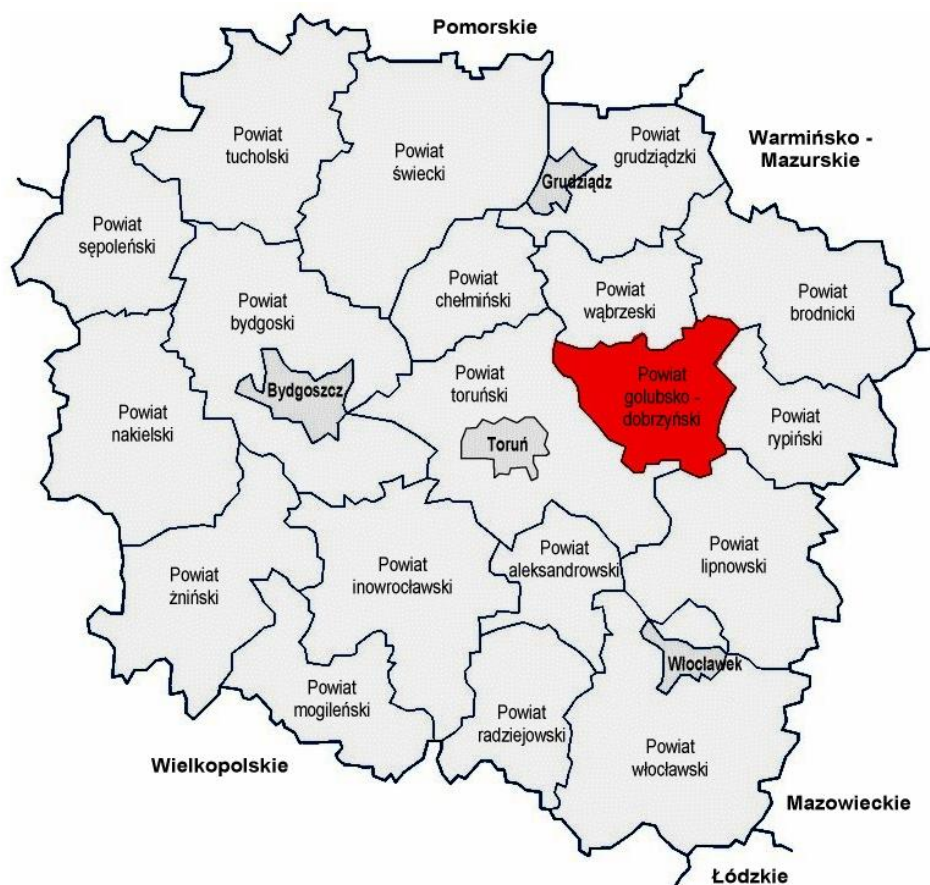
- 1) rodzin z dziećmi oraz rodzin w kryzysie,
- 2) osób z niepełnosprawnościami,
- 3) osób w kryzysie psychicznym,
- 4) osób starszych.

1. CHARAKTERYSTYKA POWIATU GOLUBSKO-DOBRZYŃSKIEGO

1.1. Struktura społeczna i demograficzna Powiatu Golubsko-Dobrzyńskiego

Powiat Golubsko - Dobrzyński zajmuje powierzchnię 613 km² co stanowi 3,4 % powierzchni województwa, 0,2 % powierzchni kraju i jest położony we wschodniej części województwa kujawsko - pomorskiego, w sąsiedztwie powiatów: od północy powiat wąbrzeski, od wschodu brodnicki i rypiński, od zachodu lipnowski i toruński, a jego siedzibą administracyjną jest miasto Golub-Dobrzyń.

Usytuowanie powiatu golubsko-dobrzyńskiego względem powiatów sąsiadujących:



Źródło: <https://serwis.bip.golub-dobrzyn.com.pl/4993,mapy-powiatu>.

W skład Powiatu wchodzi 4 gminy wiejskie: Ciechocin, Golub-Dobrzyń, Radomin, Zbójno, 1 gmina miejska Golub-Dobrzyń oraz 1 gmina miejsko-wiejska Kowalewo Pomorskie. Pod względem powierzchni największą część Powiatu stanowi gmina wiejska Golub-Dobrzyń, bowiem jej obszar zajmuje 197,8 km². Na drugim miejscu pod względem powierzchni znajduje się gmina miejsko-wiejska Kowalewo Pomorskie (141,2 km²), natomiast na trzecim gmina Ciechocin (101,2 km²). Najmniejszą gminą tworzącą powiat golubsko-dobrzyński jest miasto Golub-Dobrzyń, którego obszar zajmuje 1,2% powierzchni (7,5 km²).

Gminy znajdujące się na terenie powiatu golubsko-dobrzyńskiego:



Źródło: Strategia Rozwiązywania Problemów Społecznych Powiatu Golubsko-Dobrzyńskiego na lata 2023-2030.

Przez Golub-Dobrzyń przepływa rzeka Drwęca - największy prawy dopływ dolnej Wisły. Drwęca dzieli miasto na dwie części - na lewobrzeżny Dobrzyń i prawobrzeżny Golub. Jest ona typową rzeką nizinno-pojezierną. Na terenie powiatu znajduje się wiele malowniczych jezior. W większości skupione są one w południowo-wschodniej i środkowej części powiatu przynależnej do pojezierza Dobrzyńskiego. Największym i najważniejszym ośrodkiem koncentracji ruchu turystycznego na terenie powiatu jest miasto Golub-Dobrzyń. Szczególną rolę w powiecie pełni Zamek w Golubiu, który jest zabytkiem o długiej i bogatej historii, a zarazem żywym obiektem prowadzącym działalność turystyczną jak również kulturalną.

1.2. Struktura ludności w powiecie

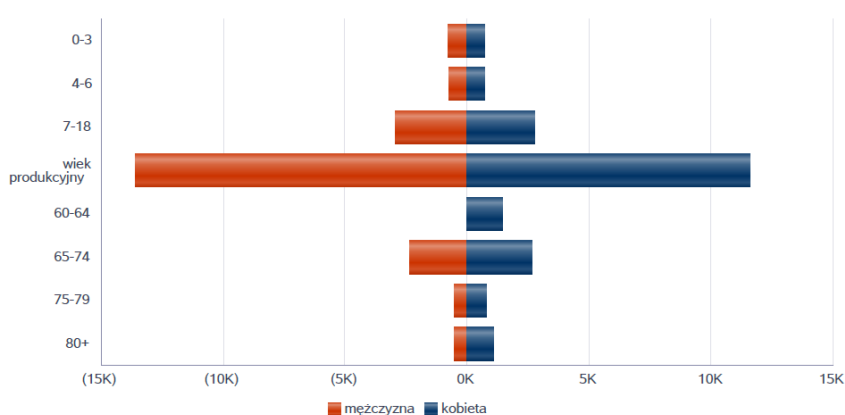
Struktura demograficzna, będąca rezultatem procesów demograficznych w przeszłości, determinuje kształtowanie się zjawisk demograficznych i społecznych w przyszłości.

Według stanu na 31 grudnia 2023 r. liczba ludności powiatu golubsko-dobrzyńskiego wyniosła 43 278 osób, z czego 21 855 stanowiły kobiety, a 21 423 mężczyźni. Struktura ludności powiatu przedstawiała się następująco: osoby w wieku przedprodukcyjnym stanowiły 18,9 %, osoby w wieku produkcyjnym 59,3 %, a w wieku poprodukcyjnym 21,8 %.

Na podstawie danych GUS liczba mężczyzn w wieku 60-64 w powiecie wynosi 1392. Gęstość zaludnienia w powiecie golubsko - dobrzyńskim wynosi 73 osoby/km², w województwie kujawsko - pomorskim 116 osób/km², w kraju 123 osoby/km².

Liczba mieszkańców wg grup wiekowych i płci		
Grupa wiekowa	mężczyzna	kobieta
0-3	758	707
4-6	740	731
7-18	2 933	2 769
wiek produkcyjny	13 568	11 621
60-64		1 462
65-74	2 366	2 658
75-79	542	802
80+	516	1 105

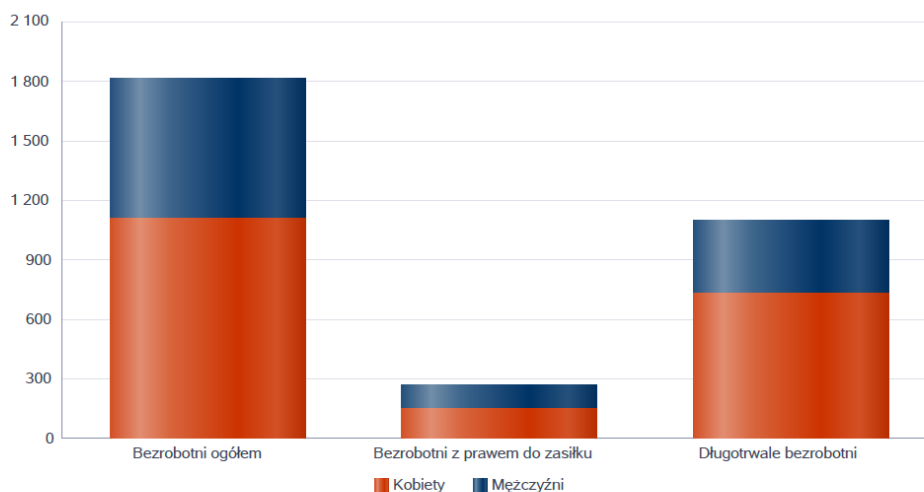
Liczba mieszkańców wg grup wiekowych i płci



Według stanu na 31 grudnia 2024 r. stopa bezrobocia w powiecie wyniosła 10,0 %. Stopa bezrobocia dla województwa wynosi 7,3 %, dla kraju wynosi 5,1 %. Liczba osób bezrobotnych zarejestrowanych w powiecie golubsko-dobrzyńskim wynosiła 1813, w tym 1102 kobiet i 711 mężczyzn. Poniżej prezentujemy w formie graficznej i tabelarycznej szczegółowe dane dotyczące demografii (liczbę ludności w podziale na płeć i grupy wiekowe), rynku pracy (liczbę osób bezrobotnych, liczbę bezrobotnych długotrwale, liczbę osób bezrobotnych z prawem do zasiłku, wskaźnik bezrobocia wśród beneficjentów pomocy społecznej) oraz w formie tabelarycznej informację o infrastrukturze społecznej zawierające dane własne jednostki dotyczące liczby hospicjów oraz liczby ośrodków dla cudzoziemców na terenie powiatu golubsko-dobrzyńskiego.

Liczba osób bezrobotnych, liczba długotrwale bezrobotnych oraz liczba osób bezrobotnych z prawem do zasiłku

Status	Ogółem	Mężczyźni	Kobiety
Bezrobotni ogółem	1 813	711	1 102
Bezrobotni z prawem do zasiłku	267	119	148
Długotrwale bezrobotni	1 096	370	726



2. ANALIZA DOKUMENTÓW STRATEGICZNYCH SAMORZĄDU I AKTÓW PRAWA MIEJSCOWEGO W ZAKRESIE REALIZOWANIA USŁUG SPOŁECZNYCH, W TYM W ZAKRESIE DEINSTYTUCJONALIZACJI

Nazwa dokumentu:	Strategia Rozwiązywania Problemów Społecznych Powiatu Golubsko-Dobrzyńskiego na lata 2023 - 2030
Cele kluczowe	<p>Powiat Golubsko-Dobrzyński realizując Strategię Rozwiązywania Problemów Społecznych przyjmuje następującą misję:</p> <p style="text-align: center;">„Misją Strategii Rozwiązywania Problemów Społecznych Powiatu Golubsko-Dobrzyńskiego na lata 2023 – 2030 jest ograniczenie występowania na jego terenie problemów społecznych, poprzez udzielenie kompleksowego wsparcia i efektywnej współpracy instytucji realizujących zadania w zakresie polityki społecznej”</p> <p>Na bazie wniosków płynących z analiz zaprezentowanych w Strategii przyjęto siedem celów strategicznych:</p> <p>Cel strategiczny 1. Ograniczenie skali ubóstwa poprzez aktywizację osób pozostających bez zatrudnienia.</p> <p>Cel strategiczny 2. aktywizacja zawodowa i integracja społeczna osób bezrobotnych, ze szczególnym uwzględnieniem osób długotrwale pozostających bez pracy.</p> <p>Cel strategiczny 3. Rozwijanie form wsparcia świadczonych dla osób z niepełnosprawnościami, które będą ich aktywizować w lokalnej społeczności oraz na rynku pracy.</p> <p>Cel strategiczny 4. Rozwijanie działań w obszarze profilaktyki uzależnień, a także promowanie zdrowego i aktywnego stylu życia.</p> <p>Cel strategiczny 5. Wzmacnianie lokalnego systemu pomocy osobom doświadczającym problemu przemocy.</p> <p>Cel strategiczny 6. Wsparcie rodzin w prawidłowym wypełnianiu ról rodzicielskich, poprzez doskonalenie kompetencji wychowawczych oraz rozszerzenie działalności systemu w zakresie rodzinnej i instytucjonalnej pieczy zastępczej.</p> <p>Cel strategiczny 7. Polepszenie warunków życia osób w wieku senioralnym, a także umożliwienie im aktywnego uczestnictwa w życiu społecznym.</p>

<p>Odniesienie do deinstytucjonalizacji</p>	<ul style="list-style-type: none"> - Zapewnienie dostępu do świadczeń pomocy społecznej w celu umożliwienia zaspokojenia przez osoby i rodziny podstawowych potrzeb bytowych z uwzględnieniem współpracy w rozwiązywaniu trudnej sytuacji; - Podnoszenie skuteczności wsparcia przez pracę socjalną, ukierunkowaną na wzmacnianie potencjału osób i rodzin w przewyciężaniu trudnej sytuacji życiowej z wykorzystaniem ich uprawnień, zasobów i możliwości; - Podniesienie jakości i dostępności usług opiekuńczych oraz specjalistycznych usług opiekuńczych dla osób z niepełnosprawnością; - Rozwijanie bazy środowiskowego wsparcia dla osób z niepełnosprawnością; - Stworzenie warunków do integracji społecznej osób z niepełnosprawnością; - Udzielanie wsparcia rodzinom zagrożonym dysfunkcjami, przeciwdziałanie i zapobieganie sytuacjom kryzysowym oraz wyrównywanie szans edukacyjnych i rozwojowych dzieci i młodzieży; - Rozwój systemu rodzinne i instytucjonalnej pieczy zastępczej oraz wsparcie opuszczających pieczę wychowanków w usamodzielnianiu się; - Zabezpieczenie potrzeb i oczekiwań osób starszych oraz umożliwienie im aktywnego uczestnictwa w życiu społeczno-kulturowym.
---------------------------------------------	-------------------------------------------------------------------------------------------------------------------------------------------------------------------------------------------------------------------------------------------------------------------------------------------------------------------------------------------------------------------------------------------------------------------------------------------------------------------------------------------------------------------------------------------------------------------------------------------------------------------------------------------------------------------------------------------------------------------------------------------------------------------------------------------------------------------------------------------------------------------------------------------------------------------------------------------------------------------------------------------------------------------------------------------------------------------------------------------------------------------------------------------------------------------------------------------------------------------------------------------------------------------------------------------

<p>Nazwa dokumentu:</p>	<p>Program Rozwoju Powiatu Golubsko-Dobrzyńskiego na lata 2021-2030</p>
<p>Cele kluczowe</p>	<p>Cel szczegółowy 1. Wysoka jakość i dostępność do usług publicznych wspierających osoby zagrożone wykluczeniem społecznym.</p> <p>Cel szczegółowy 2. Wysoka jakość edukacji.</p> <p>Cel szczegółowy 3. Efektywnie funkcjonująca administracja samorządowa.</p> <p>Cel szczegółowy 4. Ochrona i racjonalne wykorzystanie zasobów środowiska przyrodniczego.</p> <p>Cel szczegółowy 5. Rozwinięta i wysokiej jakości infrastruktura drogowa i sieciowa na terenie Powiatu.</p>

Odniesienie do deinstytucjonalizacji	<ul style="list-style-type: none"> - Rozwój usług skierowanych do osób wymagających wsparcia (społecznego, zdrowotnego, rehabilitacyjnego, itp.); - Zapewnienie powszechnego dostępu do instytucji publicznych realizujących projekty i podejmujących inicjatywy na rzecz poprawy jakości życia osób i grup zagrożonych wykluczeniem społecznym; - Wsparcie działań edukacyjnych w zakresie zachowań w sytuacjach kryzysowych; - Cyfryzacja usług publicznych i ujednoczenie standardów stosowanych we wszystkich jednostkach organizacyjnych Powiatu dla jego mieszkańców.
--------------------------------------	-----------------------------------------------------------------------------------------------------------------------------------------------------------------------------------------------------------------------------------------------------------------------------------------------------------------------------------------------------------------------------------------------------------------------------------------------------------------------------------------------------------------------------------------------------------------------------------------------------------------------

Nazwa dokumentu:	Powiatowy Program Rozwoju Pieczy Zastępczej na lata 2024 - 2026
Cele kluczowe	Celem głównym Powiatowego Programu Rozwoju Pieczy Zastępczej na lata 2024 – 2026 w powiecie golubsko-dobrzyńskim jest wspieranie rozwoju rodzinnej pieczy zastępczej.
Odniesienie do deinstytucjonalizacji	<ul style="list-style-type: none"> - Pozyskanie kandydatów na rodziny zastępcze oraz do prowadzenia rodzinnych domów dziecka; - Umożliwianie, pomoc i zapewnienie warunków do kontaktów dzieci umieszczonych w pieczy zastępczej z rodzicami biologicznymi; - Zapewnienie pomocy rodzinom w rozwiązywaniu sytuacji problemowych; - Zapewnienie warunków do funkcjonowania grup wsparcia rodzin zastępczych; - Wspieranie osób usamodzielnianych w aktywnym uczestniczeniu w życiu społecznym, kontynuowaniu nauki i uzyskiwaniu kwalifikacji zawodowych; - Budowanie pozytywnego wizerunku pieczy zastępczej; - Rozbudowa sieci wsparcia lokalnego w zakresie przeciwdziałania wykluczeniu społecznemu; <p>Organizacja zajęć informacyjno-edukacyjnych dla osób opuszczających pieczę zastępczą.</p>

Nazwa dokumentu:	Powiatowy Program Działań Na Rzecz Osób Z Niepełnosprawnościami w Powiecie Golubsko – Dobrzyńskim na lata 2021 – 2030
Cele kluczowe	<p>Cele strategiczne programu:</p> <ol style="list-style-type: none"> 1. Integracja osób z niepełnosprawnościami z pełnosprawną społecznością powiatu golubsko – dobrzyńskiego. 2. Rehabilitacja społeczna, fizyczna, zawodowa i psychiczna osób z niepełnosprawnościami. 3. Eliminowanie czynników powodujących niepełnosprawność. 4. Poprawa jakości życia osób z niepełnosprawnościami. 5. Przestrzeganie praw osób z niepełnosprawnościami.
Odniesienie do deinstytucjonalizacji	<ul style="list-style-type: none"> - Promocja zdrowia w środowisku lokalnym; - Wspomaganie rozwoju dzieci z niepełnosprawnościami; - Podejmowanie działań zmierzających do ograniczenia skutków niepełnosprawności i likwidacji barier, czyli tworzenie środowiska fizycznego przyjaznego dla osób z niepełnosprawnościami; - Aktywizowanie i zachęcanie do tworzenia nowych organizacji pozarządowych działających na rzecz osób z niepełnosprawnościami, - Wyrównywanie szans osób z niepełnosprawnościami w zakresie rehabilitacji, kultury, sportu, rekreacji i turystyki; - Ochrona i przestrzeganie praw osób niepełnosprawnych; - Zapewnienie dostępności osobom ze szczególnymi potrzebami.

Nazwa dokumentu:	Powiatowy Program Przeciwdziałania Przemocy Domowej i Ochrony Osób Doznających Przemocy Domowej w Powiecie Golubsko-Dobrzyńskim na lata 2024-2028
Cele kluczowe	Głównym celem programu jest przeciwdziałanie przemocy domowej oraz ograniczanie przyczyn i skutków tego zjawiska na terenie powiatu golubsko-dobrzyńskiego.
Odniesienie do deinstytucjonalizacji	- Zwiększenie dostępności i skuteczności ochrony oraz wsparcia osób dotkniętych przemocą domową;

	<ul style="list-style-type: none"> - Opracowywanie i rozpowszechnianie materiałów profilaktycznych, edukacyjnych i informacyjnych, w tym na stronach internetowych, w prasie i formie broszur; - Opracowanie i realizacja programów korekcyjno-edukacyjnych oraz psychologiczno-terapeutycznych dla osób stosujących przemoc domową; - Zapewnienie osobom doznającym przemocy domowej miejsc w ośrodkach wsparcia; - Zapewnienie osobom doznającym przemocy domowej miejsc w ośrodkach interwencji kryzysowej; - Zapewnienie opieki i bezpieczeństwa dzieciom doznającym przemocy domowej poprzez umieszczanie ich w pieczy zastępczej.
--	--------------------------------------------------------------------------------------------------------------------------------------------------------------------------------------------------------------------------------------------------------------------------------------------------------------------------------------------------------------------------------------------------------------------------------------------------------------------------------------------------------------------------------------------------------------------------------------------------------------------------------------------------------------------------------------------

3. DIAGNOZA POTRZEB SPOŁECZNYCH

Żyjemy w erze globalizacji. Ma ona dla nas pozytywne jak i negatywne skutki. Panujące przekonanie o tym, że dzięki globalizacji nastąpiła poprawa warunków życiowych wielu społeczeństw jest pozytywnym faktem, jednak należy mieć na uwadze to, że istnieją również negatywne konsekwencje globalizacyjne, takie jak zwiększenie ubóstwa, czy nasilenie się bezrobocia oraz bezdomności. W rezultacie powyższe problemy społeczne są coraz bardziej widoczne.

Diagnozowanie potrzeb w zakresie usług społecznych oraz planowanie procesu deinstytucjonalizacji usług społecznych jest możliwe dzięki analizie danych instytucjonalnych oraz przeprowadzeniu badań w społeczności lokalnej, które mogą ujawnić występujące na danym terenie problemy oraz potrzeby mieszkańców.

Poniżej przedstawione zostały najważniejsze wnioski z ankiety diagnostycznej przeprowadzonej w ramach „Badania potencjału i potrzeb mieszkańców powiatu golubsko-dobrzyńskiego”.

W ankiecie wzięło udział 83 respondentów, w zdecydowanej większości kobiety - 73 osoby, (czyli 88% ogółu). Uczestnicy badania to głównie mieszkańcy wsi (64%), a pod względem wieku najliczniejszą grupę stanowiły osoby starsze powyżej 65 roku życia (20 osób). Około 23% ankietowanych posiada orzeczenie o niepełnosprawności.

3.1. Obszar wsparcia osób starszych

Istotną z punktu widzenia problemów społecznych jest struktura wiekowa mieszkańców. Wydłużanie się przeciętnego trwania życia pociąga za sobą wiele konsekwencji zdrowotnych, ekonomicznych i kulturowych, gdyż wiąże się z większym prawdopodobieństwem wystąpienia niepełnosprawności, ograniczoną samodzielnością w codziennym funkcjonowaniu, zależnością od członków rodziny oraz instytucji pomocowych.

Celem prowadzonych badań było zdiagnozowanie potrzeb osób wymagających wsparcia na terenie powiatu oraz poznanie kierunków działań zmierzających do poszerzenia katalogu usług społecznych.

Analiza wyników badania przeprowadzonego wśród mieszkańców Powiatu pozwala stwierdzić, że głównymi problemami osób starszych są różnego rodzaju usługi w środowisku, m.in.: potrzeby związane z bezpośrednim wsparciem zdrowotnym, potrzeby rozwoju świadczenia usług asystenckich oraz opiekuńczych i finansowych oraz samotność. Usługi społeczne związane z aktywizacją, integracją i czasem wolnym są również ważne, ale postrzegane jako drugorzędne. Największym priorytetem dla mieszkańców jest wsparcie seniorów, szczególnie w zakresie opieki codziennej i integracji społecznej.

3.2. Obszar wsparcia osób z niepełnosprawnościami

Pomimo, iż niepełnosprawność należy do zagadnień badanych od dawna, to nie jest dostatecznie dobrze zdiagnozowana. Osoby z niepełnosprawnościami to grupa niejednorodna, różniąca się nie tylko stopniem niepełnosprawności, ale i jej rodzajem, posiadająca w związku z tym różne zasoby, problemy i potrzeby.

Wyniki przeprowadzonego badania pozwalają stwierdzić, iż głównymi problemami osób z niepełnosprawnością są: utrudniony dostęp do specjalistycznej opieki zdrowotnej, usług opiekuńczych oraz brak transportu publicznego.

3.3. Obszar wsparcia rodzin z dziećmi oraz rodzin w kryzysie

Członkowie rodziny tworzą układ, na który można spojrzeć jak na system. Wzajemne oddziaływanie na siebie członków rodziny powoduje funkcjonowanie systemu. Zaburzone funkcjonowanie jednego z jej członków uderza w cały system rodzinny. Z przeprowadzonej diagnozy wynika, iż do głównych problemów dotyczących rodziny należą: uzależnienie od alkoholu, ograniczony dostęp do pomocy specjalistycznej oraz trudności opiekuńczo-wychowawcze. Konieczne są działania mające na celu wzmocnienie dziecka w procesie rozwojowym od najmłodszych lat, jak również wzmocnienie kompetencji rodzicielskich. Wyniki pokazują wyraźnie, że mieszkańcy oczekują rozwoju usług dla dzieci, profilaktyki zdrowotnej oraz pomocy psychologicznej. Istotne znaczenie mają także usługi przeciwdziałające przemocy – zarówno poprzez działania profilaktyczne, jak i zapewnienie schronienia osobom zagrożonym.

3.4. Obszar wsparcia osób w kryzysie psychicznym

Podobnie jak dzieci i młodzież, dorośli mieszkańcy powiatu są narażeni na czynniki prowadzące do kryzysów psychicznych. Wyniki pytania o usługi społeczne dedykowane osobom w kryzysie psychicznym w powiecie golubsko-dobrzyńskim wskazują, iż najsilniej akcentowane są potrzeby związane z pomocą psychologiczną i profesjonalnym wsparciem opiekuńczym. Mieszkańcy powiatu postrzegają kryzys psychiczny jako problem wymagający kompleksowych form wsparcia – od terapii i poradnictwa po organizację codziennego funkcjonowania. Dlatego ważne są, zarówno promocja zdrowia i profilaktyka zaburzeń psychicznych, jak i odpowiednie reagowanie na pojawiające się problemy natury psychicznej.

Osoby ankietowane zostały zapytane, czy byłyby gotowe udzielić wsparcia osobie ze swojego otoczenia w sytuacji kryzysowej (np. zrobienie zakupów, pomoc w poruszaniu się, wsparcie emocjonalne). Wzorzec odpowiedzi potwierdza, że ludzie są najbardziej skłonni pomagać osobom, z którymi łączy ich silna więź emocjonalna (rodzina, przyjaciele). Mimo to istnieje dość wysoka gotowość niesienia pomocy także osobom spoza najbliższego kręgu, co świadczy o ogólnej postawie solidarności.

Podsumowując, z badań wynika, że mieszkańcy powiatu golubsko-dobrzyńskiego dostrzegają wiele problemów społecznych. W oczach mieszkańców najważniejszym kierunkiem działań samorządu powinno być poszerzenie dostępu do opieki zdrowotnej i rozwój usług społecznych.

4. ANALIZA ZASOBÓW SYSTEMU W ZAKRESIE REALIZACJI USŁUG SPOŁECZNYCH

Powiatowe Centrum Pomocy Rodzinie w Golubiu-Dobrzyniu jest jednostką organizacyjną powiatu golubsko-dobrzyńskiego, której głównym zadaniem jest realizacja działań z zakresu pomocy społecznej, wspierania rodziny oraz rehabilitacji społecznej osób z niepełnosprawnościami. Centrum funkcjonuje w oparciu o obowiązujące przepisy prawa i ściśle współpracuje z innymi instytucjami działającymi na terenie powiatu, tworząc spójny system wsparcia dla mieszkańców.

Dom Pomocy Społecznej w Golubiu-Dobrzyniu działa od 1996 roku jako placówka stałego pobytu dla mężczyzn z niepełnosprawnością intelektualną. Funkcjonuje na podstawie decyzji Wojewody Kujawsko-Pomorskiego i jest jednostką organizacyjną Powiatu Golubsko-Dobrzyńskiego. W Domu mieszka 12 mężczyzn w wieku od 30 do 73 lat.

Celem Domu jest zapewnienie mieszkańcom całodobowej opieki oraz zaspokojenie ich potrzeb bytowych, opiekuńczych i wspomagających, zgodnie z indywidualnymi potrzebami. Placówka kieruje się zasadami poszanowania wolności, godności, prawa do prywatności, niezależności i utrzymywania kontaktów z rodziną oraz środowiskiem lokalnym.

Powiatowe Centrum Opiekuńczo-Mieszkalne w Golubiu-Dobrzyniu stanowi ważny element systemu wsparcia osób z niepełnosprawnościami w powiecie golubsko-dobrzyńskim. Placówka przeznaczona jest dla osób z umiarkowanym i znacznym stopniem niepełnosprawności, wymagających częściowej opieki oraz pomocy w codziennym funkcjonowaniu i świadczy usługi całodobowe. Centrum zlokalizowane jest w Golubiu-Dobrzyniu i dysponuje 14 miejscami.

Na terenie powiatu funkcjonują dwie placówki opiekuńczo-wychowawcze:

- **Placówka Opiekuńczo-Wychowawcza Typu Specjalistyczno-Terapeutycznego w Golubiu-Dobrzyniu** – 14 miejsc, wyspecjalizowana w pracy z dziećmi wymagającymi intensywnego wsparcia terapeutycznego i specjalistycznego.
- **Placówka Opiekuńczo-Wychowawcza w Wielgim** – 14 miejsc, w tym 2 interwencyjne, pełniące funkcję socjalizacyjną i interwencyjną.

Powiatowy Środowiskowy Dom Samopomocy (PŚDS) w Golubiu-Dobrzyniu działa od 2017 r. jako jednostka typu B i C, zapewniając wsparcie osobom z niepełnosprawnością intelektualną oraz z zaburzeniami psychicznymi. Dysponuje 30 miejscami dla mieszkańców powiatu golubsko-dobrzyńskiego.

Powiatowy Urząd Pracy w Golubiu-Dobrzyniu wspiera osoby z niepełnosprawnościami poprzez pośrednictwo pracy, doradztwo zawodowe, szkolenia i staże. Oferuje też dofinansowania dla pracodawców oraz środki na rozpoczęcie działalności, często we współpracy z Państwowym Funduszem Rehabilitacji Osób Niepełnosprawnych. Jego celem jest aktywizacja zawodowa i integracja społeczna.

Środowiskowy Dom Samopomocy (ŚDS) prowadzony przez Stowarzyszenie Szansa na Zdrowie realizuje zadanie z zakresu administracji rządowej zlecone przez Powiat Golubsko-Dobrzyński. Placówka zapewnia codzienne wsparcie 45 osobom dorosłym z zaburzeniami psychicznymi, mające na celu poprawę samodzielności i funkcjonowania w środowisku lokalnym.

Warsztaty Terapii Zajęciowej w Kowalewie Pomorskim są placówką wsparcia społecznego działającą przy Towarzystwie Przyjaciół Dzieci Oddział Okręgowy w Toruniu. Stanowią specjalistyczną formę dziennego pobytu dla **40 osób dorosłych z orzeczoną niepełnosprawnością**, które doświadczają trudności w podjęciu zatrudnienia lub są zagrożone wykluczeniem społecznym. Placówka realizuje zadania z zakresu rehabilitacji społecznej i zawodowej, wspierając uczestników w codziennym funkcjonowaniu oraz ich integracji ze środowiskiem lokalnym.

5. ZAKŁADANE CELE I DZIAŁANIA W ZAKRESIE USŁUG SPOŁECZNYCH W POWIECIE GOLUBSKO-DOBRZYŃSKIM

Kierunki rozwoju usług społecznych zostały określone na podstawie przeprowadzonej diagnozy potrzeb i zasobów Powiatu Golubsko-Dobrzyńskiego. Wskazany w niniejszym dokumencie plan rozwoju usług stanowi zestawienie możliwych działań, które zostaną zrealizowane po uzyskaniu środków finansowych i zaplecza kadrowo-organizacyjnego na ich realizację. Obecnie, realizowane na poziomie powiatu usługi nie w pełni zaspokajają potrzeby w najistotniejszych grupach wymagających wsparcia. Przyczyny nierealizowania usług mają wiele wymiarów. Do tych najczęściej wymienianych i zauważanych w trakcie badań należy brak zasobów: finansowych, rzeczowych w tym lokalowych oraz kadrowych. Do przyczyn należy również zaliczyć ograniczony poziom elastyczności i dopasowania usług do potrzeb potencjalnych odbiorców.

Przewidziane działania obejmują w pierwszej kolejności te, które należą do zadań powiatu, jako jednostki samorządu terytorialnego. Jednakże jak wynika z przedstawionej diagnozy, dla pełnego dostępu do odpowiednich usług społecznych konieczne jest wzajemne uzupełnianie się z działaniami podejmowanymi przez gminy, w zakresie przynależnych im zadań. Dopełnieniem wszystkich działań jednostek samorządu terytorialnego są oczywiście działania proponowane lub też realizowane przez organizacje pozarządowe i inne podmioty zewnętrzne.

Obszary działania:

- I. rodziny z dziećmi oraz rodziny w kryzysie
- II. osoby z niepełnosprawnościami
- III. osoby w kryzysie psychicznym
- IV. osoby starsze.

W ramach każdego obszaru określono planowane działania, realizatorów, wskaźniki produktu i rezultatu oraz źródło finansowania.

JST - jednostka samorządu terytorialnego Powiatu Golubsko-Dobrzyńskiego

OPS - ośrodki pomocy społecznej Powiatu Golubsko-Dobrzyńskiego

PCPR - Powiatowe Centrum Pomocy Rodzinie w Golubiu-Dobrzyniu

PCOM – Powiatowe Centrum Opiekuńczo-Mieszkalne w Golubiu-Dobrzyniu

PŚDS – Powiatowy Środowiskowy Dom Samopomocy w Golubiu-Dobrzyniu

NGO - organizacje pozarządowe

DPS - Dom Pomocy Społecznej w Golubiu-Dobrzyniu

PPP - poradnia psychologiczno - pedagogiczna Powiatu Golubsko-Dobrzyńskiego

PUP - Powiatowy Urząd Pracy w Golubiu-Dobrzyniu

Obszar: Rodziny z dziećmi oraz rodziny w kryzysie

Cel ogólny: Rozwój systemu wsparcia dziecka i rodziny oraz ich otoczenia w codziennym funkcjonowaniu w oparciu o usługi środowiskowe

Cel szczegółowy 1: Rozwój usług profilaktycznych i bezpośrednich usług środowiskowych wspierających rodzinę i dzieci

Działanie:	Podmiot odpowiedzialny	Wskaźnik produktu	Wskaźnik rezultatu	Źródło finansowania
Organizowanie różnych form edukacji rodziców i opiekunów podnoszących ich kompetencje wychowawcze	JST, PPP, PCPR, szkoły, OPS, NGO	Liczba zorganizowanych szkoleń, warsztatów	Liczba uczestników szkoleń, warsztatów	Budżety powiatu i gmin, środki publiczne krajowe, Fundusze Europejskie dla Kujaw i Pomorza
Rozwój różnorodnych form wsparcia dla dzieci i młodzieży np. placówki wsparcia dziennego, świetlice, kluby zainteresowań	JST, NGO	Liczba powstałych placówek, klubów zainteresowań	Liczba uczestników zajęć w placówkach	Budżety gmin, środki publiczne krajowe, Fundusze Europejskie dla Kujaw i Pomorza
Organizacja i prowadzenie dla rodziców, opiekunów grup wsparcia, grup samopomocowych oraz tworzenie rodzin wspierających	OPS, NGO	Liczba zorganizowanych grup wsparcia oraz liczba rodzin wspierających	Liczba uczestników grup wsparcia, samopomocowych	Budżety gmin, środki publiczne krajowe, Fundusze Europejskie dla Kujaw i Pomorza
Wsparcie specjalistyczne dla rodziców, ze szczególnym uwzględnieniem rodziców dzieci umieszczonych w pieczy zastępczej	PPP, OPS, NGO, PCPR	Liczba zorganizowanych działań wspierających	Liczba uczestników specjalistycznego wsparcia	Budżety powiatu i gmin, środki publiczne krajowe, Fundusze Europejskie dla Kujaw i Pomorza

Cel szczegółowy 2: Zapewnienie rodzinom doświadczającym różnych trudności w funkcjonowaniu kompleksowego wsparcia

Działanie:	Podmiot odpowiedzialny	Wskaźnik produktu	Wskaźnik rezultatu	Źródło finansowania
Rozwój usług społecznych świadczonych na rzecz wsparcia rodziny poprzez poradnictwo psychologiczne i pedagogiczne, zajęcia wzmacniające umiejętności wychowawcze, szkolenia tematyczne itp.	PCPR, OPS, NGO	Liczba zorganizowanych form wsparcia	Liczba osób w kryzysie korzystających z wsparcia	Budżety powiatu i gmin, środki publiczne krajowe, Fundusze Europejskie dla Kujaw i Pomorza
Zapobieganie wykluczeniu społecznemu osób przeżywających przejściowe trudności w formie dziennych ośrodków wsparcia	JST, NGO	Liczba zorganizowanych placówek	Liczba osób korzystających z placówek	Budżety powiatu i gmin, środki publiczne krajowe, Fundusze Europejskie dla Kujaw i Pomorza

Rozwój usług dla osób doświadczających przemocy domowej poprzez zwiększenie różnorodnych ofert wsparcia	PCPR, OPS, NGO	Liczba form wsparcia zorganizowanych dla osób doświadczających przemocy	Liczba osób doświadczających przemocy korzystająca ze wsparcia	Budżety powiatu i gmin, środki publiczne krajowe, Fundusze Europejskie dla Kujaw i Pomorza
Realizacja poradnictwa specjalistycznego na rzecz osób stosujących przemoc domową	PCPR, OPS, NGO	Liczba zorganizowanych form poradnictwa specjalistycznego	Liczba osób stosujących przemoc korzystająca z poradnictwa	Budżety powiatu i gmin, środki publiczne krajowe, Fundusze Europejskie dla Kujaw i Pomorza
Cel szczegółowy 3: Rozwój rodzicielstwa zastępczego i wsparcie wychowanków pieczy zastępczej				
Działanie:	Podmiot odpowiedzialny	Wskaźnik produktu	Wskaźnik rezultatu	Źródło finansowania
Promowanie idei rodzicielstwa zastępczego poprzez: prowadzenie lokalnych kampanii medialnych, publikacje, banery, ulotki itp.	PCPR	Liczba zorganizowanych kampanii	Liczba odbiorców kampanii	Budżet powiatu, środki publiczne krajowe, Fundusze Europejskie dla Kujaw i Pomorza
Rozwój usług społecznych wspierających rodzicielstwo zastępcze poprzez działania na rzecz kandydatów na rodziny zastępcze, funkcjonujących rodzin zastępczych, wychowanków i usamodzielniających się wychowanków pieczy zastępczej, jak również rodziców biologicznych dzieci przebywających w pieczy zastępczej	PCPR, NGO	Liczba zorganizowanych usług na rzecz rozwoju rodzinnej pieczy zastępczej	Liczba osób korzystająca z usług	Budżet powiatu, środki publiczne krajowe, Fundusze Europejskie dla Kujaw i Pomorza
Zapewnienie rodzinom zastępczym dostępu do szkoleń, udziału w superwizjach, grupach wsparcia, usług zapobiegających „wypaleniu zawodowemu”	PCPR, NGO	Liczba zorganizowanych szkoleń, warsztatów, kursów itp.	Liczba uczestników poszczególnych wydarzeń	Budżet powiatu, środki publiczne krajowe, Fundusze Europejskie dla Kujaw i Pomorza
Zapewnienie rodzicom zastępczym oraz ich wychowankom dostępu do specjalistów typu psycholog, pedagog, terapeuta	PCPR	Liczba zatrudnionych specjalistów, podpisanych zleceń ze specjalistami	Liczba rodzin zastępczych korzystających ze specjalistycznego wsparcia	Budżet powiatu, środki publiczne krajowe, Fundusze Europejskie dla Kujaw i Pomorza

Zwiększenie liczby zawodowych rodzin zastępczych i Rodzinnych Domów Dziecka, rodzin pomocowych oraz zatrudnienie osób do pomocy rodzinom	PCPR	Liczba podpisanych umów	Liczba dzieci przebywających w ZRZ i RDD	Budżet powiatu, środki publiczne krajowe, Fundusze Europejskie dla Kujaw i Pomorza
Organizowanie wypoczynku letniego i zimowego dzieciom z rodzin zastępczych i RDD	PCPR, NGO	Liczba podpisanych umów na wypoczynek letni lub wydanych decyzji na dofinansowanie do wypoczynku	Liczba dzieci przebywająca w RZ korzystająca z wypoczynku	Budżet powiatu, środki publiczne krajowe, Fundusze Europejskie dla Kujaw i Pomorza
Organizowanie szkoleń i warsztatów dla usamodzielnianych wychowanków pieczy zastępczej	PCPR, NGO	Liczba przeprowadzonych szkoleń i warsztatów	Liczba usamodzielniających się wychowanków pieczy zastępczej korzystających ze szkoleń, warsztatów	Budżet powiatu, środki publiczne krajowe, Fundusze Europejskie dla Kujaw i Pomorza
Rozwój usług w ramach mieszkań treningowych dla wychowanków pieczy zastępczej	JST, PCPR	Liczba powstałych mieszkań treningowych	Liczba mieszkańców mieszkań treningowych	Budżet powiatu, środki publiczne krajowe, Fundusze Europejskie dla Kujaw i Pomorza
Obszar: Osoby z niepełnosprawnościami				
<i>Cel ogólny: Zabezpieczenie osób z niepełnosprawnościami w zakresie umożliwienia im należącego życia</i>				
Cel szczegółowy 1: Rozwój systemu wsparcia osób z niepełnosprawnościami i ich otoczenia poprzez poszerzenie zakresu dostępności usług				
Działanie:	Podmiot odpowiedzialny	Wskaźnik produktu	Wskaźnik rezultatu	Źródło finansowania
Wsparcie osób z niepełnosprawnościami w usługach transportowych	JST, NGO	Liczba usług transportowych dla osób niepełnosprawnych zorganizowanych na terenie Powiatu Gołubsko-Dobrzyńskiego	Liczba osób korzystających ze wsparcia w formie usług transportowych	Budżet powiatu i gmin, środki publiczne krajowe, Fundusze Europejskie dla Kujaw i Pomorza

Realizacja usług asystenckich	JST, NGO, OPS	Liczba zatrudnionych asystentów	Liczba osób korzystających z usług asystenckich	Budżet powiatu i gmin, środki publiczne krajowe, Fundusze Europejskie dla Kujaw i Pomorza, Fundusz Solidarnościowy
Realizacja usług dla rodzin osób z niepełnosprawnościami, a także dla ich opiekunów w formie szkoleń, grup wsparcia i innych działań mających na celu wzmocnienie wiedzy i kompetencji w obszarze pomocy i wsparcia osób z niepełnosprawnościami	PCPR, JST, NGO	Liczba zorganizowanych szkoleń, warsztatów, porad	Liczba osób korzystających z usług	Budżet powiatu i gmin, środki publiczne krajowe, Fundusze Europejskie dla Kujaw i Pomorza, Fundusz Solidarnościowy
Aktywizacja zawodowa i społeczna osób z niepełnosprawnościami poprzez standaryzacje Warsztatów Terapii Zajęciowej, organizowanie praktyk zawodowych	JST, PCPR, NGO	Liczba zorganizowanych praktyk zawodowych przez Warsztaty Terapii zajęciowych	Liczba uczestników WTZ, którzy odbyli praktyki zawodowe. Liczba uczestników, którzy podjęli pracę zawodową	Budżet powiatu, środki PFRON, środki publiczne krajowe, Fundusze Europejskie dla Kujaw i Pomorza
Kontynuacja funkcjonowania Powiatowego Centrum Opiekuńczo-Mieszkalnego, rozwój usług świadczonych na terenie PCOM	PCOM	Liczba miejsc dla mieszkańców	Liczba osób korzystających z usług	Budżet powiatu, środki publiczne krajowe, Fundusz Solidarnościowy, środki z odpłatności za usługi
Rozwój dziennych placówek wsparcia i aktywizacji społecznej – wzmocnienie funkcjonowania różnych placówek	PŚDS, NGO	Liczba miejsc dla odbiorców usług	Liczba osób korzystających z usług	Budżet powiatu, środki publiczne krajowe, Fundusze Europejskie dla Kujaw i Pomorza
Prowadzenie systematycznych działań na rzecz dostosowywania budynków i przestrzeni publicznej do potrzeb osób z niepełnosprawnościami – w tym montaż wind, podjazdów, oznakowania dotykowego i dźwiękowego	JST	Liczba miejsc z dostosowaną przestrzenią	Liczba osób korzystających z udogodnień	Budżet powiatu, środki publiczne krajowe, dotacje budżetu państwa

Cel szczegółowy 2: Utrzymanie wysokiego standardu usług świadczonych przez DPS w Golubiu-Dobrzyniu i rozszerzanie jego zakresu o nowe usługi dla mieszkańców				
Działanie:	Podmiot odpowiedzialny	Wskaźnik produktu	Wskaźnik rezultatu	Źródło finansowania
Rozwój usług świadczonych na terenie DPS mających na celu jak najdłuższe utrzymanie samodzielności mieszkańca, poprzez zajęcia w ramach prowadzonych różnego rodzaju terapii, warsztatów	DPS	Liczba prowadzonych zajęć terapeutycznych	Liczba mieszkańców DPS korzystających z zajęć podtrzymujących ich samodzielność	Budżet powiatu i gmin, środki publiczne krajowe, Fundusze Europejskie dla Kujaw i Pomorza
Organizowanie na terenie DPS działań zmierzających do jak największej integracji mieszkańców DPS ze środowiskiem lokalnym	DPS	Liczba imprez integrujących mieszkańców DPS ze środowiskiem lokalnym	Liczba uczestników imprez integrujących	Budżet powiatu i gmin, środki publiczne krajowe, Fundusze Europejskiej dla Kujaw i Pomorza
Obszar: Osoby w kryzysie psychicznym				
<i>Cel ogólny: Poprawa poziomu dobrostanu osób z zaburzeniami psychicznymi i w kryzysie psychicznym poprzez zapewnienie dostępu do zróżnicowanych form pomocy wsparcia</i>				
Cel szczegółowy 1: udzielnie wsparcia, w tym pomocy psychologiczno-pedagogicznej dzieciom, rodzicom i opiekunom				
Działanie:	Podmiot odpowiedzialny	Wskaźnik produktu	Wskaźnik rezultatu	Źródło finansowania
Prowadzenie zajęć, warsztatów wspomagających zdrowie psychiczne i dobrostan psychospołeczny dzieci i młodzieży	PPP, JST, NGO	Liczba zorganizowanych zajęć, warsztatów, szkoleń	Liczba dzieci i młodzieży biorących udział w zajęciach, warsztatach, szkoleniach	Budżety powiatu i gmin, środki publiczne krajowe, Fundusze Europejskie dla Kujaw i Pomorza
Wspieranie rozwoju dzieci i młodzieży przez poradnie psychologiczno-pedagogiczne i specjalistyczne oraz organizacje działające na rzecz dzieci, młodzieży oraz przez rodziców i nauczycieli	PPP, JST, NGO	Liczba form wsparcia wspierających rozwój dzieci i młodzieży	Liczba osób korzystających ze specjalistycznego wsparcia	Budżety powiatu i gmin, środki publiczne krajowe, Fundusze Europejskie dla Kujaw i Pomorza

Realizacja programów i zajęć socjoterapeutycznych w szkołach, świetlicach, ośrodkach, klubach dla dzieci i młodzieży	PPP, JST, NGO	Liczba przeprowadzonych programów i zajęć socjoterapeutycznych	Liczba uczestników zajęć socjoterapeutycznych	Budżety powiatu i gmin, środki publiczne krajowe, Fundusze Europejskie dla Kujaw i Pomorza
Zwiększanie ofert zajęć dla uczniów ze specjalnymi potrzebami edukacyjnymi.	PPP, JST	Liczba zorganizowanych dodatkowych zajęć	Liczba uczestników zajęć	Budżety powiatu i gmin, środki publiczne krajowe, Fundusze Europejskie dla Kujaw i Pomorza
Cel szczegółowy 2: Udzielanie zróżnicowanych form wsparcia dla osób w kryzysie				
Działanie:	Podmiot odpowiedzialny	Wskaźnik produktu	Wskaźnik rezultatu	Źródło finansowania
Rozwój usług społecznych w zakresie interwencji kryzysowej poprzez poradnictwo socjalne, psychologiczne, pedagogiczne, prawne, mediacje, psychoterapie, terapie uzależnień, prowadzenie szkoleń, grup wsparcia, warsztatów tematycznych	PPP, JST, NGO	Liczba udzielonych porad	Liczba osób, dzieci i młodzieży korzystających ze wsparcia	Budżety powiatu i gmin, środki publiczne krajowe, Fundusze Europejskie dla Kujaw i Pomorza
Cel szczegółowy 3: upowszechnienie zróżnicowanych form pomocy i wsparcia społecznego dla osób z zaburzeniami psychicznymi				
Działanie:	Podmiot odpowiedzialny	Wskaźnik produktu	Wskaźnik rezultatu	Źródło finansowania
Rozwój usług skierowanych do osób doświadczających nagłej, niekorzystnej zmiany w życiu (np. utrata bliskiej osoby, ciężka choroba) obarczonych następstwem trudnych zdarzeń losowych, zagrożonych wykluczeniem społecznym w ramach interwencji kryzysowej	PCPR, JST, NGO	Liczba miejsc specjalistycznego wsparcia	Liczba mieszkańców Powiatu Golubsko-Dobrzyńskiego korzystających z usług	Budżety powiatu i gmin, środki publiczne krajowe, Fundusze Europejskie dla Kujaw i Pomorza
Cel szczegółowy 4: aktywizacja zawodowa i społeczna osób z zaburzeniami psychicznymi				
Działanie:	Podmiot odpowiedzialny	Wskaźnik produktu	Wskaźnik rezultatu	Źródło finansowania
Zwiększenie dostępności rehabilitacji zawodowej, organizacja poradnictwa zawodowego i szkoleń zawodowych dla osób z niepełno sprawnościami, w tym z zaburzeniami psychicznymi	PUP	Liczba zorganizowanych szkoleń, praktyk, poradnictwa zawodowego	Liczba osób korzystających ze wsparcia	Budżety powiatu i gmin, środki publiczne krajowe, Fundusze Europejskie dla Kujaw i Pomorza

Zwiększenie udziału zatrudnienia osób z zaburzeniami psychicznymi w ramach działań podejmowanych przez Urząd Pracy	PUP	Liczba ofert pracy dla pracowników w kryzysie psychicznym	Liczba osób w kryzysie psychicznym, z zaburzeniami psychicznymi podejmujących pracę	Budżety powiatu i gmin, środki publiczne krajowe, Fundusze Europejskie dla Kujaw i Pomorza
Cel szczegółowy 5: zwiększenie dostępu do usług wsparcia dla rodzin osób z zaburzeniami psychicznymi i w kryzysie psychicznym				
Działanie:	Podmiot odpowiedzialny	Wskaźnik produktu	Wskaźnik rezultatu	Źródło finansowania
Tworzenie i funkcjonowanie miejsc opieki wytchnieniowej dla osób z zaburzeniami psychicznymi wymagającymi wsparcia w codziennym funkcjonowaniu	OPS, JST, NGO	Liczba zorganizowanych miejsc opieki wytchnieniowej dla osób z zaburzeniami psychicznymi	Liczba osób korzystających z opieki wytchnieniowej	Budżet powiatu, środki publiczne krajowe, Fundusze Europejskie dla Kujaw i Pomorza
Realizacja poradnictwa specjalistycznego, w tym psychologicznego, prawnego i rodzinnego, a także wsparcia informacyjnego dla rodzin osób z zaburzeniami psychicznymi i w kryzysie psychicznym	OPS, PCPR, NGO	Liczba zorganizowanych miejsc poradnictwa specjalistycznego	Liczba osób korzystających z poradnictwa specjalistycznego	Budżet powiatu, środki publiczne krajowe, Fundusze Europejskie dla Kujaw i Pomorza
Obszar: Osoby starsze				
<i>Cel ogólny: Stworzenie systemu wsparcia osób starszych, zmierzającego do jak najdłuższego, samodzielnego lub wspomaganego usługami funkcjonowania seniorów w środowisku lokalnym</i>				
Cel szczegółowy 1: Wsparcie osób i rodzin sprawujących opiekę nieformalną nad osobami starszymi				
Działanie:	Podmiot odpowiedzialny	Wskaźnik produktu	Wskaźnik rezultatu	Źródło finansowania
Szkolenia, warsztaty, instruktaże dla osób sprawujących nieformalną opiekę nad osobami starszymi	OPS, NGO, PCPR	Liczba zorganizowanych szkoleń, warsztatów dla osób sprawujących opiekę nad seniorami	Liczba uczestników szkoleń, warsztatów.	Budżety powiatu i gmin, środki publiczne krajowe, Fundusze Europejskie dla Kujaw i Pomorza

Upowszechnienie nowych technologii w opiece nad osobami starszymi m.in usługi teleopieki	OPS, JST, NGO	Liczba wprowadzonych nowych technologii w opiece na seniorami	Liczba seniorów korzystających z nowych technologii	Budżety powiatu i gmin, środki publiczne krajowe, Fundusze Europejskie dla Kujaw i Pomorza
Cel szczegółowy 2: Wspieranie i profilaktyka zdrowotna				
Działanie:	Podmiot odpowiedzialny	Wskaźnik produktu	Wskaźnik rezultatu	Źródło finansowania
Realizacja programów profilaktyki zdrowotnej	JST, NGO	Liczba przeprowadzonych programów profilaktyki zdrowotnej	Liczba uczestników programów profilaktyki zdrowotnej	Budżety powiatu i gmin, środki publiczne krajowe, Fundusze Europejskie dla Kujaw i Pomorza
Rozwój opieki wytchnieniowej, poprzez zapewnienie opieki nad osobą starszą, aby czasowo odciążyć rodzinę/opiekuna.	OPS, JST	Liczba zorganizowanych usług opieki wytchnieniowej	Liczba osób korzystających	Budżety powiatu i gmin, środki publiczne krajowe, Fundusz Solidarnościowy
Wsparcie seniorów w usługach transportowych.	JST, NGO	Liczba zorganizowanych usług transportowych dla seniorów.	Liczba seniorów korzystających z usług transportowych.	Budżety powiatu i gmin, środki publiczne krajowe, Fundusze Europejskie dla Kujaw i Pomorza.

6. ŹRÓDŁA FINANSOWANIA

Środki finansowe przeznaczone na wdrożenie celów niniejszego Planu będą pochodziły z:

- 1) środków własnych Powiatu;
- 2) dotacji z budżetu Państwa;
- 3) funduszy unijnych;
- 4) grantów i konkursów;
- 5) innych źródeł.

7. MONITORING I EWALUACJA

Monitorowanie postępów we wdrażaniu niniejszego Planu będzie opierać się na podstawie corocznej sprawozdawczości z realizowanych celów. Informacje te będą przedkładane Zarządowi Powiatu i Radzie Powiatu w ramach corocznego sprawozdania z działalności PCPR w Golubiu-Dobrzyniu.

Ewaluacja Planu będzie przebiegała w oparciu o analizę i interpretację zebranych danych własnych, a także danych pozyskanych od współpracujących instytucji pomocowych. Pozyskane dane umożliwią ocenę wartości planu oraz pozwolą w jego aktualizowaniu. Ponadto dzięki analizie danych będzie możliwa weryfikacja skuteczności i efektywności przyjętych celów.

Bibliografia:

1. Dane GUS,
2. Ocena zasobów Pomocy Społecznej za 2023 i 2024 rok,
3. Sprawozdania z działalności PCPR w Golubiu-Dobrzyniu za lata 2023 i 2024,
4. Dane pozyskane ze sprawozdań MRiPS-03 i PS-02
5. Badania własne

Uzasadnienie

Zgodnie z art. 12 ust. 5 ustawy z dnia 5 czerwca 1998 r. o samorządzie powiatowym (Dz. U. z 2025 r. poz.1684 oraz z 2026 r. poz. 252) do wyłącznej właściwości rady powiatu należy podejmowanie uchwał w innych sprawach zastrzeżonych ustawami do kompetencji rady powiatu.

Na podstawie art. 15 ust. 1 i art. 19 ust. 3a ustawy z dnia 6 grudnia 2006 r. o zasadach prowadzenia polityki rozwoju (Dz. U. z 2025 r. poz. 198 i 1846) programy są dokumentami o charakterze operacyjno-wdrożeniowym ustanawianymi w celu realizacji strategii rozwoju, określającymi działania przewidziane do realizacji zgodnie z ustalonym systemem realizacji programu i planem finansowym, stanowiącymi element programu. Programy przyjmuje się w drodze uchwały lub decyzji odpowiedniego organu. Program rozwoju opracowany przez właściwy zarząd powiatu jest przyjmowany przez radę powiatu w drodze uchwały.

Usługi społeczne stanowią ważny kierunek rozwoju i zmian polityki społecznej oraz są związane z takimi procesami, jak zmiany demograficzne i starzenie się społeczeństwa, wzrost liczby potrzebujących wsparcia w codziennym funkcjonowaniu i osób z niepełnosprawnościami.

Usługi społeczne prowadzą do poprawy stanu psychofizycznego, do zmiany sytuacji życiowej, realnie wpływają na podniesienie jakości życia osób i rodzin. Rozwój usług społecznych odbywa się tam, gdzie są potrzeby społeczne, czyli na poziomie lokalnym. W wielu dokumentach organizacji międzynarodowych, w tym Unii Europejskiej, wymienia się rozwój usług społecznych jako ważny cel realizowanej polityki społecznej, który powinien stanowić priorytet w działaniach państw przez tworzenie strategii i programów rozwoju usług społecznych i socjalnych. Usługi społeczne mają się przyczyniać do realizacji co najmniej dziesięciu zasad Filaru Praw Socjalnych, przyjętego 17 listopada 2017 r. przez instytucje UE.

Plan jest dokumentem, który nadaje strukturę planowanym zmianom w zakresie rozwoju usług społecznych zgodnie z rekomendacjami i wnioskami z przeprowadzonej diagnozy.

Wobec powyższego podjęcie niniejszej uchwały jest zasadne.



DOKUMENT PODPISANY ELEKTRONICZNIE

Dane podpisywanego dokumentu

Typ dokumentu	Uchwała
Numer dokumentu	XXX/168/2026
Data dokumentu	2026-04-27
Organ wydający	Rada Powiatu Golubsko-Dobrzyńskiego
Przedmiot regulacji	w sprawie przyjęcia Planu Rozwoju Usług Społecznych i Deinstytucjonalizacji na lata 2026-2028 w Powiecie Golubsko-Dobrzyńskim
Identyfikator dokumentu	47B5FFAE-BC9B-47E3-BCD5-FBCEFFD0B7E1

Informacje o złożonych podpisach elektronicznych

Podpis:	
Sygnatura	Signature-473324151
Numer seryjny	2EA2F5C23DD6C18E3C560621F3E501E9
Osoba podpisująca	Jacek Boluk-Sobolewski
Kraj	PL
Data złożenia podpisu	28.04.2026 14:12:20
Zakres podpisu	Podpis całego dokumentu
Wystawca certyfikatu	VATPL-5170359458 Certum QCA 2017 Asseco Data Systems S.A. PL